

RADIONI:

FJERNHEALING VIA DIN BLODDRÅBE - 24/7

DE PLACE RADIONI ER I DAG EN HØJTEKNOLOGISK
BEHANDLINGSFORM. DER ARBEJDES MED ENERGIOVERFØRSEL
- HELT MÅLRETTET DEN ENKELTE KLIENT - DØGNET RUNDT.

VI HAR BESØGT DE PLACE LABORATORIET I BIRKERØD.



af Steen Landsy, kursusleder og redaktør

Den kendte forsker og forfatter til bogen *Intelligente celler* Bruce Lipton skriver (i afsnittet Den nye fysik): "Det er muligt at påvirke kroppens kemiske funktioner ved hjælp af energimæssige harmonier. Der er tilstrækkeligt med videnskabelige beviser til at antage, at vi kan skræddersy bølger af en type, som kan fungere i behandlingen på nogenlunde samme måde, som vi nu påvirker kemiske strukturer gennem medicin."

Han skriver om apparater, der frembringer elektromagnetiske felter, og om en metode kaldet radiæstesi. Han mener, at denne behand-



Dianna er uddannet kemiingeniør, kinesiolog og foredragsholder. Torben er jordbrugsuddannet, har arbejdet med økologisk frugtavl og maskinproduktion, og er uddannet psykolog.

lingsform fuldstændig er forsvundet.

Men radioni (en form for radiæstesi) lever i bedste velgående! I Birkerød i Nordsjælland ligger Europas største laboratorium for den lidt glemte behandlingsform radioni. Nyt Aspekt har besøgt De Place Laboratoriet, fordi

radionien i dag er fornyet og samtidig rykket ind i den digitale verden med dennes hurtighed og effektivitet!

Den nyeste naturvidenskabelige viden om, at kroppen sender informationer rundt i form af lyd langs nervebanerne, er nu implementeret i radionibehandlingen

De Place Laboratoriet i Birkerød er grundlagt i 1975.



og giver dermed mulighed for at påvirke kroppens energisystemer hurtigere og mere effektivt end i radioniens barndom.

For enden af en lukket vil-lavej i Birkerød bor Dianna og Torben De Place. Her var der før hundredvis af behandlingsapparater fordelt i



I gamle dage var der meget manuelt arbejde med de op til 800 apparater.



På de allerførste apparater indstillede man op til seks frekvenser ad gangen, og kun én klient kunne behandles ad gangen.

Område	Dato:			Område	Dato:		
	19. maj	26. maj	27. maj		28.	46.	59.
Mund	45	55	60	Almen tilstand	28	46	59
Næse	50	50	50	Tarmflora	9	20	45
Hals	40	50	60	Bindevæv	5	17	39
Bibuler	30	40	50	Årsag			
Mave	15	30	50	Bakterier	5		
Tolvfingertarm	20	40	55	Virus			
Tyktarmen	15	30	50	Allergi			
Tyktarmen	15	45	55	Toxiner	5		
Bugsytkirtel	20	45	55	Tungmetaller			
Galdelære	40	50	0	V			
Galdgange	40	50	59				
Lever							
Max							

Analyseskema for en 50-årig kvinde. Hun spiste meget fastfood. Udover radioni lagde hun sin kost helt om! Kolonnerne viser niveauerne for januar, maj og september. Niveauerne skal ligge mellem 35 og 80.

kældre og udlænger, og her er i tusindvis af klienter siden 1975 blevet analyseret og behandlet med radionisk fjernhealing. Det foregår stadig. Lige nu, mens du læser disse linjer, behandles flere hundrede klienter døgnet rundt med radioni.

Men her er helt stille. Ingen klienter i venteværelse, ingen biler parkeret på gårdspladsen. Det skyldes, at her vil man faktisk helst ikke vide noget - ikke se eller tale med nogen.

Laboratoriet vil egentlig bare have ti store bloddråber fra hver klient på et hvidt kaffefilter. Desuden skal man bruge klientens fødselsdato, vægt, højde, navn, adresse, telefonnummer og mail.

Selvfølgelig taler Torben og Dianna med klienterne! Og da der ofte er tale om akutbehandling, hører de naturligtvis om disse symptomer. Men fordi den analyse, der laves før behandlingen, skal være uafhængig af viden om klienten, er der fak-

tisk realiteter bag ovenstående tilsyneladende barske ord. Som behandler er man dejlig frigjort til at "samle op", når man ikke ved noget.

Klientens oplevelse

Som klient får du tilsendt en steril nål og et hvidt kaffefilter, hvor de ti nødvendige bloddråber skal placeres. Når laboratoriet har modtaget dem, kan analysen udføres.

Ud fra bloddråbernes energier måles først din

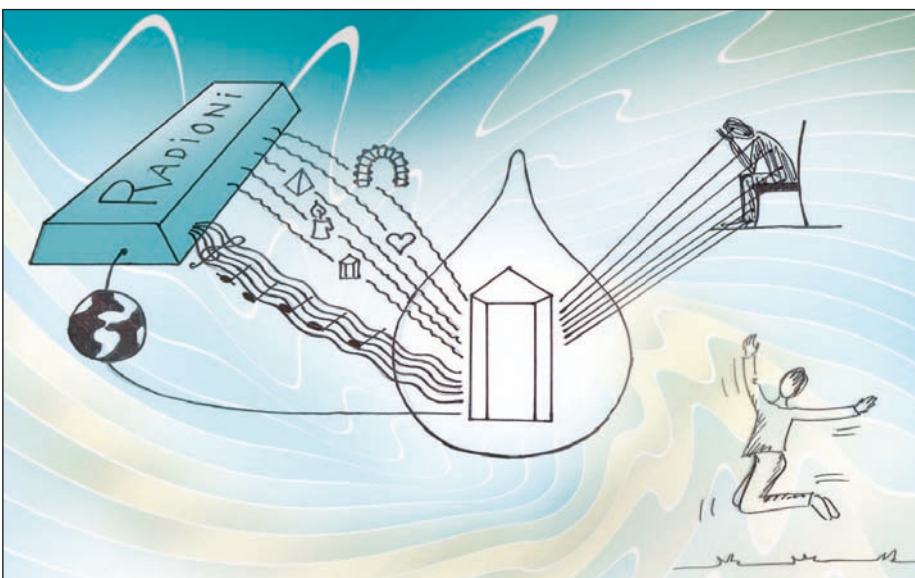
krops forskellige energiniveauer. Der udarbejdes et analyseskema til dig. I virkeligheden dækker en analyse flere områder end skemaet, i alt er der ca. 100 spørgsmål.

Alle organer og funktioner i din organisme testes. Der undersøges for infektioner, medicinophobninger, andre giftstoffer, stendannelser, hormonbalance, vitamin-/ mineralstatus, syrebasebalance m.m. Men også mental og følelsesmæssig ligevægt ses der på.

Både Dianna og Torben arbejder intuitivt - Torben bruger især pendul. Det har han gjort, siden han var 16 år, så det går lynende hurtigt. Alt måles, og niveauerne skrives ned.

Her møder vi det menneskelige aspekt - forbindelsesleddet til de åndelige energier. For hverken Torben eller Dianna lægger skjul på, at det er åndelige kræfter, som i flere omgange har givet dem ideer og dermed igangsat de løbende fornyelser i deres radioniske laboratorium. Også i det daglige hjælper de åndelige kræfter til på utallige måder.

Torben fortæller, at hjælpen også er kommet igennem andre mennesker. Fx påpegede naturlægen Arno Wolle, at tidsforbruget ved aktivering af energifrekvenserne til de enkelte væv



De Place-radioni indeholder magnetisme, krystalenergi, pyramidekraft, toner, lys og jordforbindelse.

FOEDRAGET LYKKEDES

”En mand kom her med stadig stigende demens og Parkinson. Han var hyret til at holde et foredrag seks måneder senere, og det kunne umuligt lade sig gøre på det tidspunkt. Efter tre måneders behandling og ændrede kost-/tilskudsvaner var alle gamle infektioner og de fleste toksiner væk. Seks måneder senere gennemførte han sit foredrag om forhandlingsteknik i Asien.”



Tidligere var hvert apparat indstillet til ét område i kroppen, fx bihuler. Hver klients bloddråber stod derfor ovenpå flere apparater. To gange i døgnet skulle alle bloddråberne flyttes til næste apparat.



og organer kunne nedsættes betydeligt med jordforbindelse - ved fx at forbinde apparaterne til et jordspyd. Det tog dengang 7-9 timer pr. frekvens, men når jordforbindelsen kom på, tog det kun tre kvarter.

Efter at analysen er færdig, har behandlerne klarhed over, hvilken behandling du skal have. Nu sættes dine bloddråber i apparaterne. Først og fremmest i den gruppe, hvor næsten 4000 af det menneskelige legemes frekvenser bliver harmoniseret.

Bloddråberne er forbindelsesleddet til dig som klient, og hvis du har brug for akut hjælp, sættes en eller flere af dine bloddråber i de særlige akutapparater, som indstilles til at sende lige netop de energifrekvenser til lige netop det område, din krop eller dit sind har brug for.

Nu skulle behandlingen gerne virke! De fleste oplever hurtigt virkninger - eller i hvert fald inden for tre måneder.

Nogle kommer måske bare for at få klaret dette eller hint, andre vælger måske forebyggende at blive healet døgnet rundt dag efter dag,

uge efter uge - måske endda år efter år. Det kan ses som en kur, et forløb eller en livsforsikring.

For nylig bad en klient om at komme ud af behandlingen. Hun havde været i gang i 37 år. Hun ville stoppe nu, fordi hun gerne ville forlade denne klode.

Med et smil i øjnene og latter bag ordene kalder Torben radioni for den dovnes vej til sundhed.

Radioni må dog naturligvis opfattes som en supplerende behandling. Et godt helbred er jo en kobling af mange elementer, der skaber en sund helhed. Derfor tales også her i Birkerød om klientens egen behandling gennem at spise sundt, motionere og tænke positivt og opbyggende.

Et præcist sprog

Radioni er en målrettet fjernhealing, der først og fremmest består af en masse forskellige harmoniseringsfrekvenser. Disse sendes via de krystaller, der er dannet i den tørrede bloddråbe, direkte videre til moderorganismen, dvs. klienten. Fjernhealing, målrettet mod de tusindvis af celle- og vævsty-

per og organer - 24 timer i døgnet.

Fra radioens barndom kendes krystalapparatet med antenne, jordforbindelse, spoler, kondensatorer og et lille glasrør med en krystal indeni - og så høretelefonerne. Herigennem modtog man med tilbageholdt åndedræt radiosignaler for første gang.

Det samme princip bruges i radionien - blot i modsat retning, idet harmoniseringsfrekvenserne, når de passerer hen over bloddrå-

bekrystallerne, sender energien tilbage til den krop, bloddråben kom fra, uanset hvor på kloden den befinder sig. Og kroppen tager kun de frekvenser til sig, som den har brug for.

Der er ingen følelser med i radioni. Her bruges et fre-

RESPONS FRA KLIENTER

- ”Tak, nu er min fod god igen.”
- ”Det hjalp meget hurtigt på min hovedpine.”
- ”Vi er meget taknemlige for, at min datters hud er så pæn, lægerne er forbavsede.”
- ”Jeg skal i kemo i overmorgen, vil I sætte ekstra på? Jeg har stadig ikke fået bivirkninger af behandlingen.”
- ”Tak for de gode råd, og det I satte på. Jeg er helt ovre min halsbetændelse.”

Alle klientberetninger er gengivet ifølge Torben og Dianna de Place.



Akutapparaterne, hvor klientens bloddråbe placeres forrest, har helt særlige rater, fx mod en akut betændelsestilstand. Alt kan behandles, fx har en moderate mod dræbersnegle (lille foto, nederst) rensset området for disse. - Et blad fra en lusebefængt rose har fjernet lusene. - Et billede af jordkloden, og her er raten fred.

kvenssprog - et slags maskinsprog, som giver en præcis energibehandling hver gang. Et sprog, som alle kroppens celler forstår. På rette sted, på rette tid, i den rette dosering, nøje indrettet efter kroppens tilstand og bevidsthedens udviklingstrin og skæbne. Derfor kan radioni ikke give bivirkninger og heller ikke overdoseres.

Kvantefysik

Man har igennem utallige fysiske forsøg lært, at et væv, som er taget ud af en organisme, flyttet mange km væk

og udsat for en eller anden påvirkning, stadig påvirker den organisme, som det kom fra.

Det meget spændende er, at det også gælder atomer. Man tog fx et atom ud af en "sky" med atomer. Flyttede det over på den anden side af Donaufloden og påvirkede det. Straks reagerede hele "atomsken" på den anden side af floden.

Dette er den kvantefysiske virkelighed, der gør, at vi i dag kan forstå radioniens postulat om, at krystallerne i en bloddråbe kan sende den energi, de bliver udsat for,

videre til personen, som afgav bloddråben.

På trods af denne viden om kvanteuniverset er forskere rundt omkring i verden ikke særligt tilbøjelige til at studere energimedecin - men det kommer, mere og mere i fremtiden!

En stadig udvikling

Frekvenserne, som i radionien kaldes *rater*, er for en stor dels vedkommende fastlagt og katalogiseret af den amerikanske kiropraktor dr. Ruth Drown (1892-1963). I 1930'erne målte hun sig frem til raterne for sunde og syge organer. Herved afsløredes forskellene, og harmoniseringsraterne blev født.

Det var De La Warr-laboratorierne i Oxford i England, som i årene derefter forskede og videreudviklede energipåvirkningen på mennesker, dyr og planter. De fandt og gennemarbejdede harmoniseringsfrekvenser og fandt modfrekvenser mod sygdomme af forskellig art. En modfrekvens har naturligvis kun til formål at bringe det "angrebne" sted tilbage til harmoni og balance. Fra Oxford blev de første behandlingsapparater udbredt til mange lande.

Men det er faktisk her i

Danmark, i Birkerød, at diagnose og behandling i nyere tid er blevet videreudviklet med nye frekvenser, ny konstruktion af apparaterne og opdagelsen af muligheden for at arbejde med ubalancer af psykisk og spirituel art.

I de gamle apparater var der en slags antenne og i de fleste også en magnet, som forstærkede virkningen, når den blev indstillet i et bestemt forhold til klienten og Jordens magnetisme.

Snart viste det sig, at effekten kunne forstærkes yderligere ved brugen af jordmagnetisme og en lille pyramide. Således kunne man udnytte både magnetisme, pyramidekraft og krystalenergi.

Hvordan kan vi forstå denne mulighed for at sende og modtage energi overalt? Her må vi tænke på magnetismens udbredelse over hele kloden, kvanteuniversets sammenhængskraft samt åndvidenskabens opfattelse af, at klodens samlede energiaura dækker jord, planter, dyr og mennesker, fordi det hele er en del af et klodelegeme.

Forståelsen af magnetismen er blevet uddybet ved HeartMath Institutes dokumentation af, at hjertets mag-

ET "BLINDFORSØG"

"En mor og hendes voksne datter besøgte os og afleverede bloddråber her. Uden datterens viden satte moren hende i gang, og vi behandlede i et halvt år, før vi fandt ud af, at datteren ikke vidste det. Vi afsluttede derfor behandlingen.

To uger senere bad moren om at få datteren sat i behandling igen, fordi hun havde afsløret forløbet, og da havde datteren så inderligt bedt om at blive sat i gang igen. Dels var hendes ryg blevet healet og hendes søvn blevet bedre. Dels var det blevet lettere at kommunikere på en hensigtsmæssig måde i familien."



DET HJÆLPER PÅ HUNDEN

"En overlæges jagthund er i behandling. Dens pels er flottere og i bedre stand, når den modtager radionisk behandling. Lægen selv er ikke i behandling."

I denne gamle bankdisk er alle klienters bloddråber i dag samlet! Den sorte kasse er en forstærker, som samler alle energifrekvenserne: jordforbindelsen fra et jordspyd, magnetismen fra den runde magnet, pyramidekraft fra den lille kobberpyramide, grønt lys fra krystallen samt toner (raterne) fra iPod'en (t.h.). Den samlede energi sendes videre ned i næste skuffe med kobberør.

Bloddråberne læner sig op ad kobberørerne, mens de ovenfra belyses med regnbuens farver. Bloddråbernes krystaller sender energifrekvenserne videre til klienterne via det allestedsnærværende subatomare energiområde og Jordens magnetisme.



HOSPITALET AFLYSTE

"En lille pige havde fået konstateret en stor svulst i nyrerne. Tre måneder efter, at hun var startet i radionisk behandling, var svulsten mindsket med 10 %. Sådan fortsatte det, og efter otte måneder var svulsten så lille, at det var unødvendigt med mere drastiske metoder fra hospitalets side.

Nu halvandet år senere fører pigen en normal tilværelse og er forebyggende stadig i behandling.

Hendes mor er efterfølgende startet for at ned-sætte sin stress og få genopbygget sin nedslidte psyke."

netfelt er vældig stort og omfatter langt mere end selve kroppen. Samt clairvoyantes beskrivelse af cellernes udstråling som et magnetfelt omkring og igennem hele kroppen. Dertil kommer forståelsen af, at auraens energier er tanker og følelser, som ender med at blive omsat til magnetisme, nervestrømme og kemi i kroppen.

Fra tal til toner

Den nye vigtige naturvidenskabelige opdagelse af, at lyd er transportmediet på ydersiden af vores nervebaner, har - kombineret med de moderne digitale muligheder - ført til den største fornyelse af radionien.

Efter flere åndelige impulser og Diannas visioner om

at skabe en fornyelse er alle raterne (frekvensområderne) konverteret til lyde. Tal er dermed blevet til toner. Torben og Dianna har brugt det vesterlandske tolvtonesystem.

Lydene afspilles af en digital spilleenhed (iPod) og kobles sammen med magnetismen, jordforbindelsen, pyramidekraften og en lyspåvirkning. Det hele samles i kobberør, som berører bloddråberne og derved overfører energien.

Behandlingen kan på grund af denne digitale løsning foregå meget hurtigere. I gamle dage skulle man fysisk flytte bloddråberne rundt fra apparat til apparat, og det tog 14 dage, før alle dele af kroppen hos en klient

var blevet påvirket. Med den nye digitale løsning sker det samme 12 gange i døgn!

Torben og Dianna kan i dag behandle flere tusinde klienter, og de har 4000 flere rater end før. Tidligere brugtes 90 m² af huset til 800 apparater. Nu kan det meste være i en stor, gammel bankdisk. Velkommen til fremtidens radionibehandling! □

Steen Landsy er redaktør på Nyt Aspekt og kursusleder i Kosmos Center, Bjelkes Allé 17 A, 2200 København N, tlf. 35 82 11 21, www.kosmoscenter.dk

De Place Laboratoriet ved Dianna og Torben de Place, Morelgangen 22, 3460 Birkerød, tlf. 45 81 02 20, www.radioni.nu

Læs også artiklen *Radioni* i NA 2/84 eller via www.nytaspekt.dk/april2016gl